

aula  
**GO**

**EDUCAMOS  
PARA ACTUAR,  
ACTUAMOS  
PARA EDUCAR**



**fundación sr**

Con la colaboración  
especial de



Y el apoyo de

**EduCaixa**

**LLORENTE & CUENCA**  
Fundación







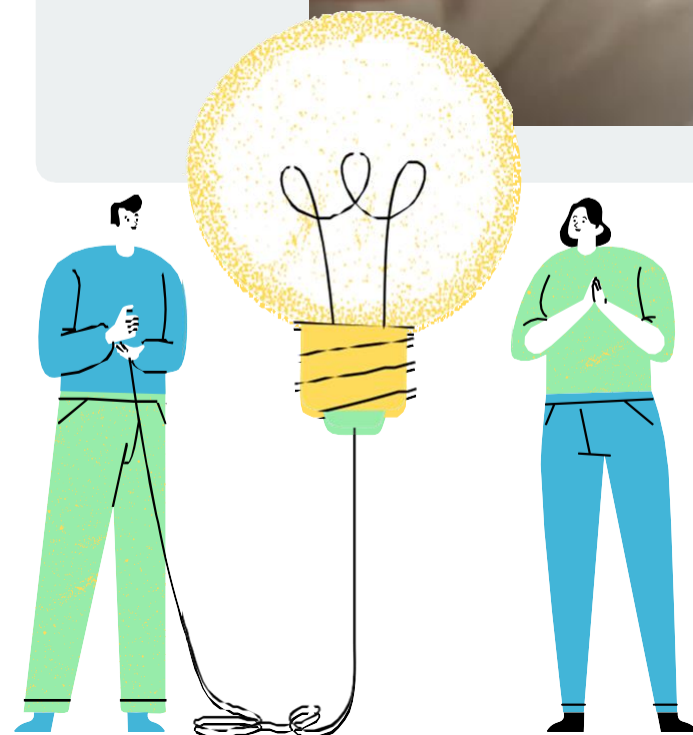
# ¿Quién?

Formación  
continua  
de docentes

Investigación  
educativa

Apoyo a  
proyectos  
socioeducativos

Promoción  
de la lectura  
y la escritura



1  
Calidad educativa

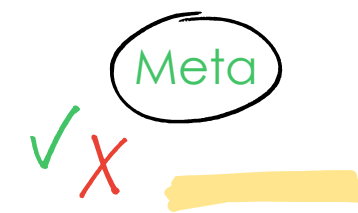
Formación  
a los  
docentes

Igualdad de  
oportunidades

2  
Equidad



3  
Que ningún niño  
ni ninguna niña  
se quede atrás

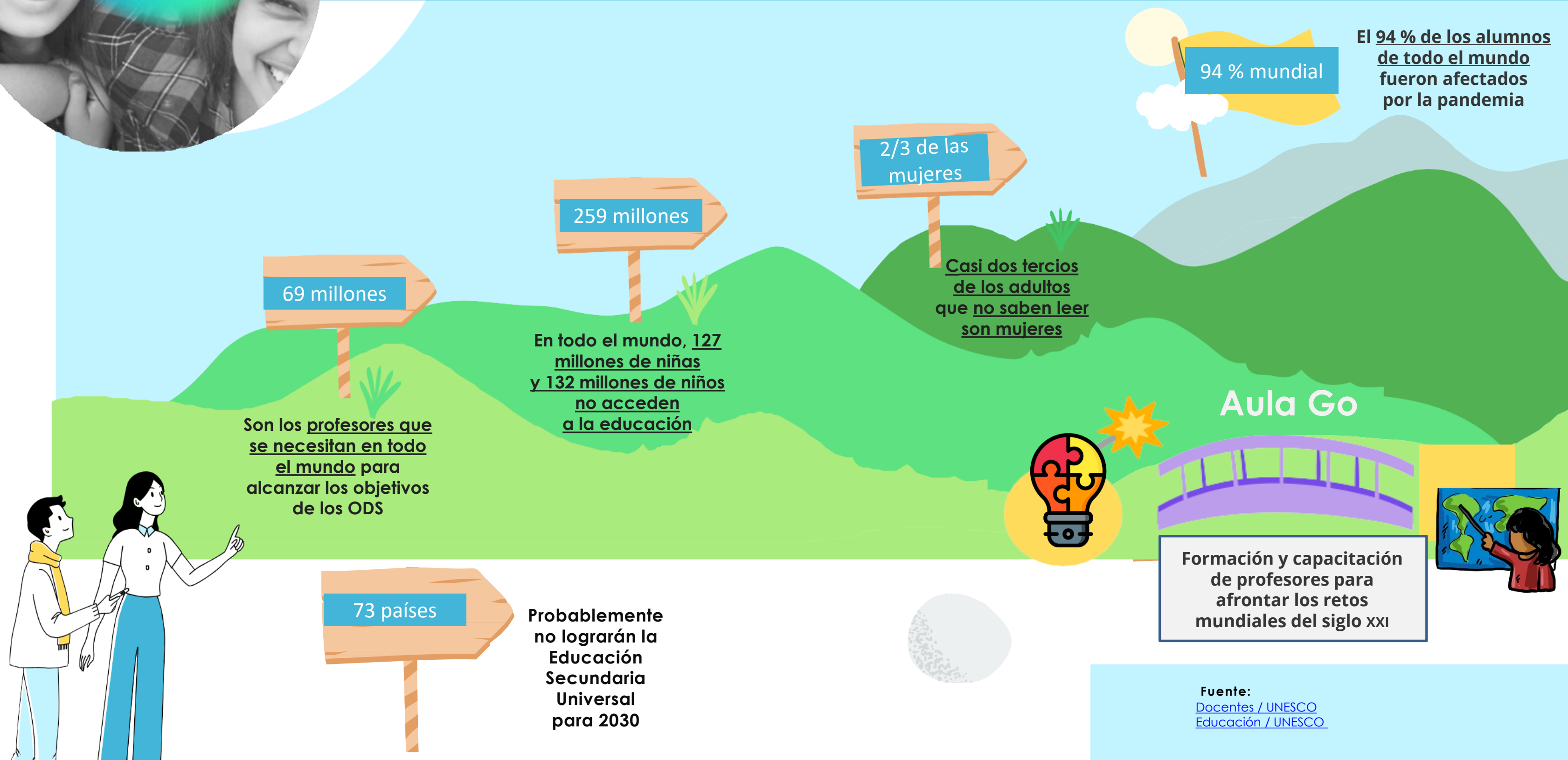


## LA FUNDACIÓN SM

Somos una institución educativa sin ánimo de lucro que trabaja para que, a través de la educación y la cultura, **ninguna niña ni ningún niño se quede atrás.** Durante 45 años, hemos orientado todas nuestras iniciativas a la mejora de la equidad y calidad educativa en Iberoamérica.



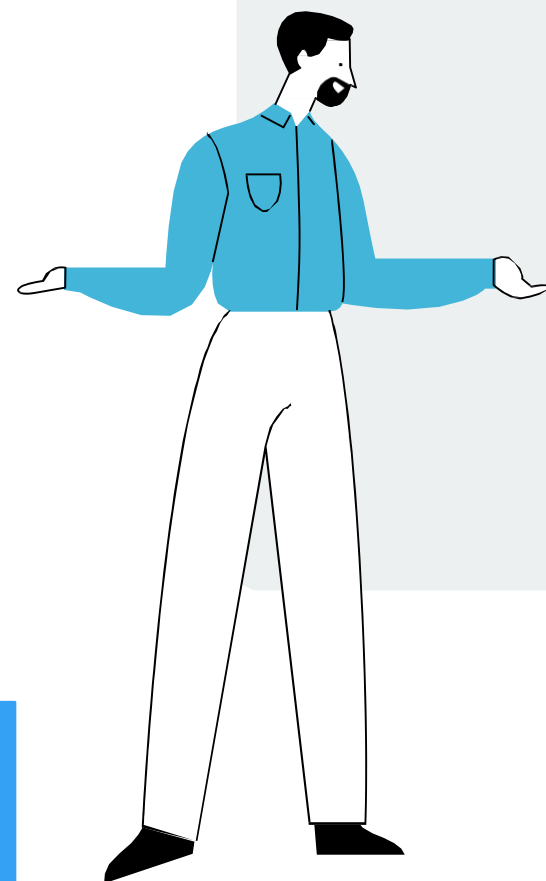
# ¿Por qué?







# ¿Cómo?



Formación a docentes para cambiar una escuela

Un proyecto que presenta retos reales y transformadores

1  
140 candidaturas.

2  
18 seleccionados.

3  
10 países.

3  
Más de 200 horas de formación.

3  
... y un reto REAL y transformador.



# ¿Cómo? Con innovación

## HABILIDADES PRÁCTICAS PARA LA PRÁCTICA DOCENTE

Los participantes de **Aula GO** han recibido formación intensiva en técnicas, habilidades y prácticas pedagógicas **durante 6 meses.**



## APRENDIZAJE Y ACCIÓN

**Aula GO** ha promovido un entorno de aprendizaje innovador, diverso y adaptable a través de entornos de aprendizaje colaborativo.



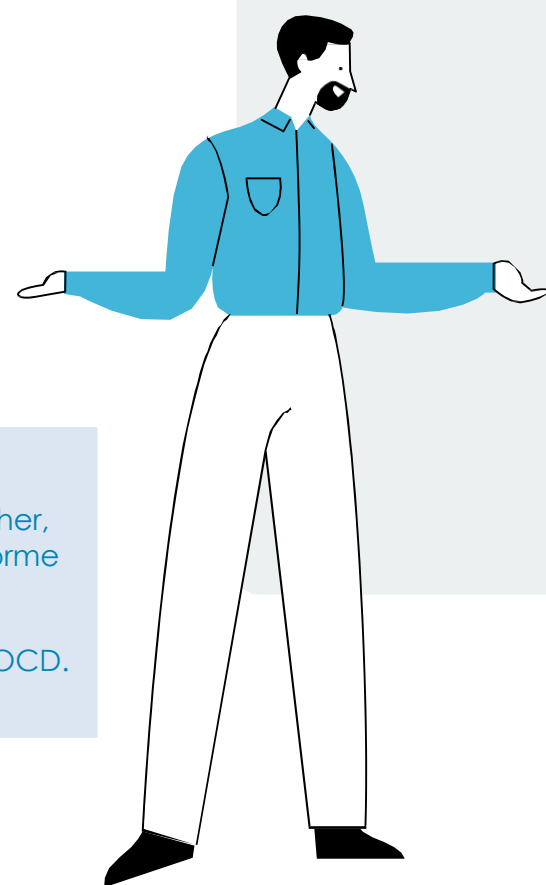
## FORMACIÓN EN RED

Los jóvenes se formaron en competencias globales y relacionales, ética para el cuidado y otras habilidades.



“La calidad de la educación en un país nunca será mejor que la calidad de sus maestros.”

Andreas Schleicher,  
fundador del Informe PISA  
y director de Educación de la OECD.





# ¿Cómo? Con calidad educativa

## CAMBIAR LA ESCUELA, CAMBIAR EL MUNDO

Aula GO es un proyecto transformador que apuesta por mejorar la capacitación de docentes de todo el mundo, a través de la cocreación.



## RETOS DEL SIGLO XXI

El objetivo ha sido desarrollar un modelo de escuela capaz de formar a ciudadanas y ciudadanos globales.



## CONECTAR DOCENTES

El proyecto ha conectado a 18 docentes jóvenes de 10 países.



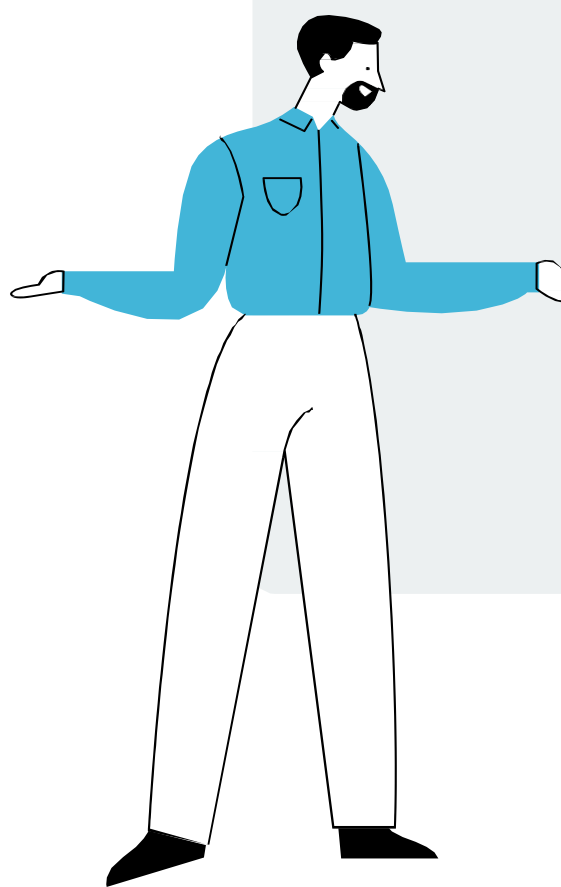
## DESARROLLO Y SOSTENIBILIDAD

Los participantes han recibido formación específica para impulsar en sus alumnos valores acerca de sostenibilidad ecológica, conciencia medioambiental, y ciudadanía global con sentido, a través de talleres prácticos impartidos por expertos.



“Si queremos alumnos más inteligentes que sus *smartphones*, hay que reflexionar seriamente en las pedagogías que usamos para educarlos.”

Andreas Schleicher,  
fundador del Informe  
PISA  
y director de  
Educación de la OECD.







# En cifras

Profesores  
y alumnos  
beneficiarios



Alicia García  
Profesora en Perú

<https://www.youtube.com/watch?v=MfiKe7uaMCM>



<https://www.youtube.com/watch?v=3u7ltQUsSdA>

Un modelo  
exportable



1

Medio centenar  
de publicaciones  
en medios impresos, online  
y audiovisuales.

2

Más  
de 12 millones  
de audiencia.

3

4 televisiones.

4

Más de una decena  
de diarios.





# Resultados

Un proyecto de docencia internacional traslada a León a dieciocho profesores y estudiantes de Argentina, Brasil, Chile, Colombia, Ecuador, España, México, Perú, Puerto Rico y República Dominicana para compartir con el Hogar de la Esperanza iniciativas educativas globales. El centro de León, al que acuden niños de familias gitanas y de varias nacionalidades, se abre para adquirir nuevas competencias educativas.



Jóvenes profesores de diez países diferentes conversan con los niños y niñas del Hogar de la Esperanza de León. FERNANDO OTTEO

## Ideas para la educación global

■ Alicia García Montañar tiene 22 años. Estudia Educación y Gestión del Aprendizaje en Perú y hace prácticas en el colegio Villamaría de Lima. Enseña a niños entre 12 y 13 años a fortalecer sus estrategias para ser líderes, curules y empoderadas en un país en el que la mujer sufre una fuerte discriminación. «En Perú tenemos un gran problema con la corrupción, los valores se han ido perdiendo con el tiempo. El objetivo en nuestra escuela es enseñar a las niñas que aunque sean situaciones difíciles a su alrededor ellas pueden cambiarlo. En las aulas encontramos niñas con mucho talento que como no pueden desarrollarlo lo traducen en rebeldía».

“ En las aulas encontramos niñas con mucho talento que como no pueden desarrollarlo lo traducen en rebeldía”

**ALICIA GARCÍA**  
PERÚ

“ Los niños y las niñas tienen que proponer soluciones ambientales, de igualdad de género y de condiciones sociales”

**SAMUEL NAVARRO**  
MÉXICO

“ Visibilizamos a los menores vulnerables, salimos con ellos a las calles, e interactúan en la vida cultural”

**ALINE OLIVEIRA**  
BRASIL

Los 18 jóvenes docentes que participan en esta iniciativa proceden de Argentina, Brasil, México, Perú, Puerto Rico y República Dominicana seleccionados entre 140 aspirantes que querían participar en este proyecto. Aline Oliveira tiene 26 años y trabaja en un proyecto educativo en São Paulo, Brasil, y niñas de las escuelas públicas en siete zonas de la ciudad. «En la región central de São Paulo coexisten dos realidades, con énfasis a los que van los hijos de la clase más alta y otros de escuelas públicas con menores vulnerables, que son invisibles de las escuelas».

Alicia es una de las dieciocho personas seleccionadas por la Fundación SM para participar en León en un programa de docencia internacional para intercambiar experiencias y fomentar habilidades y aptitudes pedagógicas. El centro seleccionado para este intercambio es el Hogar de la Esperanza, un centro gestionado por Secretariado Gitano, un espacio público inclusivo que tiene matriculados 64 alumnos de distintas nacionalidades, 28 en plazas concertadas, y 26 privados.

La Fundación SM trabaja desde hace seis años con docentes de distintos países latinoamericanos «desde la ética del cuidado, las relaciones que se establecen en la escuela y el desarrollo de la ética del ciudadano a ellos mismos, a los otros y al planeta». «Tenemos que atender a los desafíos que están por llegar y tenernos claro que la escuela actual debe tener una visión global, un trabajo colaborativo y una metodología activa».

Alicia es una de las dieciocho personas seleccionadas por la Fundación SM para participar en León en un programa de docencia internacional para intercambiar experiencias y fomentar habilidades y aptitudes pedagógicas. El centro seleccionado para este intercambio es el Hogar de la Esperanza, un centro gestionado por Secretariado Gitano, un espacio público inclusivo que tiene matriculados 64 alumnos de distintas nacionalidades, 28 en plazas concertadas, y 26 privados.

La Fundación SM trabaja desde hace seis años con docentes de distintos países latinoamericanos «desde la ética del cuidado, las relaciones que se establecen en la escuela y el desarrollo de la ética del ciudadano a ellos mismos, a los otros y al planeta». «Tenemos que atender a los desafíos que están por llegar y tenernos claro que la escuela actual debe tener una visión global, un trabajo colaborativo y una metodología activa».

Alicia es una de las dieciocho personas seleccionadas por la Fundación SM para participar en León en un programa de docencia internacional para intercambiar experiencias y fomentar habilidades y aptitudes pedagógicas. El centro seleccionado para este intercambio es el Hogar de la Esperanza, un centro gestionado por Secretariado Gitano, un espacio público inclusivo que tiene matriculados 64 alumnos de distintas nacionalidades, 28 en plazas concertadas, y 26 privados.

La Fundación SM trabaja desde hace seis años con docentes de distintos países latinoamericanos «desde la ética del cuidado, las relaciones que se establecen en la escuela y el desarrollo de la ética del ciudadano a ellos mismos, a los otros y al planeta». «Tenemos que atender a los desafíos que están por llegar y tenernos claro que la escuela actual debe tener una visión global, un trabajo colaborativo y una metodología activa».

Alicia es una de las dieciocho personas seleccionadas por la Fundación SM para participar en León en un programa de docencia internacional para intercambiar experiencias y fomentar habilidades y aptitudes pedagógicas. El centro seleccionado para este intercambio es el Hogar de la Esperanza, un centro gestionado por Secretariado Gitano, un espacio público inclusivo que tiene matriculados 64 alumnos de distintas nacionalidades, 28 en plazas concertadas, y 26 privados.

La Fundación SM trabaja desde hace seis años con docentes de distintos países latinoamericanos «desde la ética del cuidado, las relaciones que se establecen en la escuela y el desarrollo de la ética del ciudadano a ellos mismos, a los otros y al planeta». «Tenemos que atender a los desafíos que están por llegar y tenernos claro que la escuela actual debe tener una visión global, un trabajo colaborativo y una metodología activa».

Alicia es una de las dieciocho personas seleccionadas por la Fundación SM para participar en León en un programa de docencia internacional para intercambiar experiencias y fomentar habilidades y aptitudes pedagógicas. El centro seleccionado para este intercambio es el Hogar de la Esperanza, un centro gestionado por Secretariado Gitano, un espacio público inclusivo que tiene matriculados 64 alumnos de distintas nacionalidades, 28 en plazas concertadas, y 26 privados.

La Fundación SM trabaja desde hace seis años con docentes de distintos países latinoamericanos «desde la ética del cuidado, las relaciones que se establecen en la escuela y el desarrollo de la ética del ciudadano a ellos mismos, a los otros y al planeta». «Tenemos que atender a los desafíos que están por llegar y tenernos claro que la escuela actual debe tener una visión global, un trabajo colaborativo y una metodología activa».

Alicia es una de las dieciocho personas seleccionadas por la Fundación SM para participar en León en un programa de docencia internacional para intercambiar experiencias y fomentar habilidades y aptitudes pedagógicas. El centro seleccionado para este intercambio es el Hogar de la Esperanza, un centro gestionado por Secretariado Gitano, un espacio público inclusivo que tiene matriculados 64 alumnos de distintas nacionalidades, 28 en plazas concertadas, y 26 privados.



Los dieciocho docentes que llegaron ayer a León. FERNANDO OTTEO



Una niña riega una planta en una de las actividades. FERNANDO OTTEO



Docentes y menores juegan en una de las aulas. FERNANDO OTTEO

### Más de 35 años con la población gitana de León

El Centro de Educación Infantil Hogar de la Esperanza está ubicado en el barrio de Las Ventas. Fue inaugurado en 1985 y desde el 1 de enero de 2022 está gestionado por la Fundación Secretariado Gitano. El centro es un espacio de educación inclusivo para la infancia de León más vulnerable. En sus aulas hay niños y niñas de todas las nacionalidades que conviven en León. Cuenta con financiación pública y privada, con estas ayudas de primer ciclo que accede a niños entre 0 y 3 años, y dos concertados de segundo ciclo que escolariza a niños de 3 y 6 años. Todos el alumnado proviene de diferentes zonas de la ciudad de León, pero tienen como rasgo que pertenecen a familias desfavorecidas.

En esta experiencia educativa participa el profesor de Primaria de la escuela Gobierno Canso. «Me gusta el hecho de compartir con aquellos que por situación de edad son más vulnerables. Para la escuela los adultos piensan que son pequeños y no tienen capacidad para decidir cosas, no les dan protagonismo. Me gusta que con niños pequeños, que participan, escuchan sus necesidades porque eso ayuda a desarrollar sus competencias. Hay que dar protagonismo a los niños y niñas para que propongan relaciones ambientales de igualdad de género y de acceso al trabajo y de condiciones sociales».

Los docentes que participan en el proyecto se basan en la experiencia de otros países y aprenderán en León el plan de estudios implementado en el Hogar de la Esperanza, con un alumnado procedente de entornos desfavorecidos de todas las nacionalidades, aunque mayoritariamente son de familias gitanas.

El resultado de esta experiencia es el desarrollo de un currículo que será presentado el viernes para que los docentes participen en un taller de formación en León en un programa de docencia internacional para intercambiar experiencias y fomentar habilidades y aptitudes pedagógicas. El centro seleccionado para este intercambio es el Hogar de la Esperanza, un centro gestionado por Secretariado Gitano, un espacio público inclusivo que tiene matriculados 64 alumnos de distintas nacionalidades, 28 en plazas concertadas, y 26 privados.

1 Proyecto de transformación.

2 Formación a docentes de 10 países.

3 Ya han promovido 2 proyectos en países de origen.

4 La escuela Hogar La Esperanza forma cada curso a 70 alumnos.



Los docentes participantes en el Centro de Educación Infantil Hogar de la Esperanza // ABC

## «AULA GO»

### Esperanza contra el abandono escolar

Secretariado Gitano y Fundación SM Profesores de varios países participan en León en una iniciativa socioeducativa para promover e impulsar la escolarización de niños y jóvenes

ROSA ÁLVAREZ LEÓN

Desde la Fundación SM tenemos como objetivo primordial que ningún niño quede atrás en su desarrollo educativo, personal y humano», aseguran, y con este fin han puesto en marcha el programa «Aula GO», con el que buscan «vestir» a los docentes «del presente y del futuro» para que promuevan «prácticas educativas relevantes». Esta iniciativa es la que han trasladado al Hogar de la Esperanza de León, gestionado directamente por la Fundación Secretariado Gitano, y que recibió recientemente la visita de 18 profesores y educadores sociales procedentes de nueve países de Sudamérica — Argentina, Brasil, Chile, Colombia, Ecuador, México, Perú, Puerto Rico y República Dominicana — que han sido formados para promover la inclusión y evitar el absentismo y el abandono escolar de niños y jóvenes.



Algunos de los niños del Centro en León // ABC

Para la puesta en marcha de este proyecto educativo, replicable a nivel mundial, los participantes han recibido formación en habilidades y prácticas pedagógicas como la gestión de proyectos colaborativos, la ética del cuidado, el paradigma educativo, la educación para el desarrollo sostenible y la

LOS DOCENTES PROCEDEN DE NACIONES DE SUDAMÉRICA COMO BRASIL

ciudadanía global, claves de la educación infantil o la educación ecosocial. Para la directora de la Fundación SM, Mayte Ortiz, existen «necesidades comunes entre los niños de cualquier parte del mundo» y para ayudar a paliarlas han seleccionado a «jóvenes que están terminando su paso por la Universidad y otros que están iniciando sus carreras profesionales en el ámbito educativo», algunos de ellos que «trabajan directamente en las fabelas como educadores sociales».

Con su apoyo, la Fundación SM y la Fundación Secretariado Gitano se han propuesto el reto de aumentar la presencia de población gitana en las etapas educativas postobligatorias. Un trabajo que están de acuerdo en que debe comenzar desde abajo y para el que el Hogar de la Esperanza de León puede servir de apoyo.

La coordinadora de la Fundación Secretariado Gitano, Irene Velado, explicó que en los últimos 20 años se ha producido una importante mejora. La escolarización de la población gitana se ha incrementado notablemente y situó los índices de mayor fracaso a la hora de acabar el graduado en Educación Secundaria Obligatoria. Pese a ello, ahora cuentan con una decena de personas en la universidad y mucha población gitana ha finalizado en los últimos años esos estudios. «Todo ello es un reto, pero también una oportunidad para que se sepa que la población gitana está en unos índices de escolarización que se acercan a la población mayoritaria», subrayó.

Irene Velado se marcó como objetivo que «Aula GO» y el trabajo realizado a diario sirvan para que, en un futuro, el Centro de Educación Infantil Hogar de la Esperanza «sea un centro de innovación y de referencia en temas educativos», para «trabajar la escolarización desde muy temprano para que la población gitana llegue más allá de los estudios secundarios» y agradeció que este tipo de iniciativas sirvan al centro para «hacerse ver» y demostrar que están «abiertos a nuevos proyectos y proyectos innovadores».

### Grandes desafíos

Maybe incidió también en la importancia de «poder atender los grandes desafíos que están por llegar» y remarcó que la pandemia ha demostrado que «somos personas vulnerables e interconectadas». Por este motivo, consideró que la formación de los niños «no puede ser solo local», sino que debe enfocarse con «una visión global y de trabajo conjunto».

Una de estas docentes, Daniela Guejara, de Perú, se mostró «super agradecida con la gran oportunidad que les ofrece el proyecto «Aula GO» de vivir una «experiencia intercultural y diversa» que pueda contribuir a «transformar la escuela» y, con ello, «la sociedad y el mundo». «Formar a niños desde pequeños es esencial para que se forme una sociedad de respeto y con valores que son muy necesarios para que todos podamos convivir en armonía», afirmó Guejara.

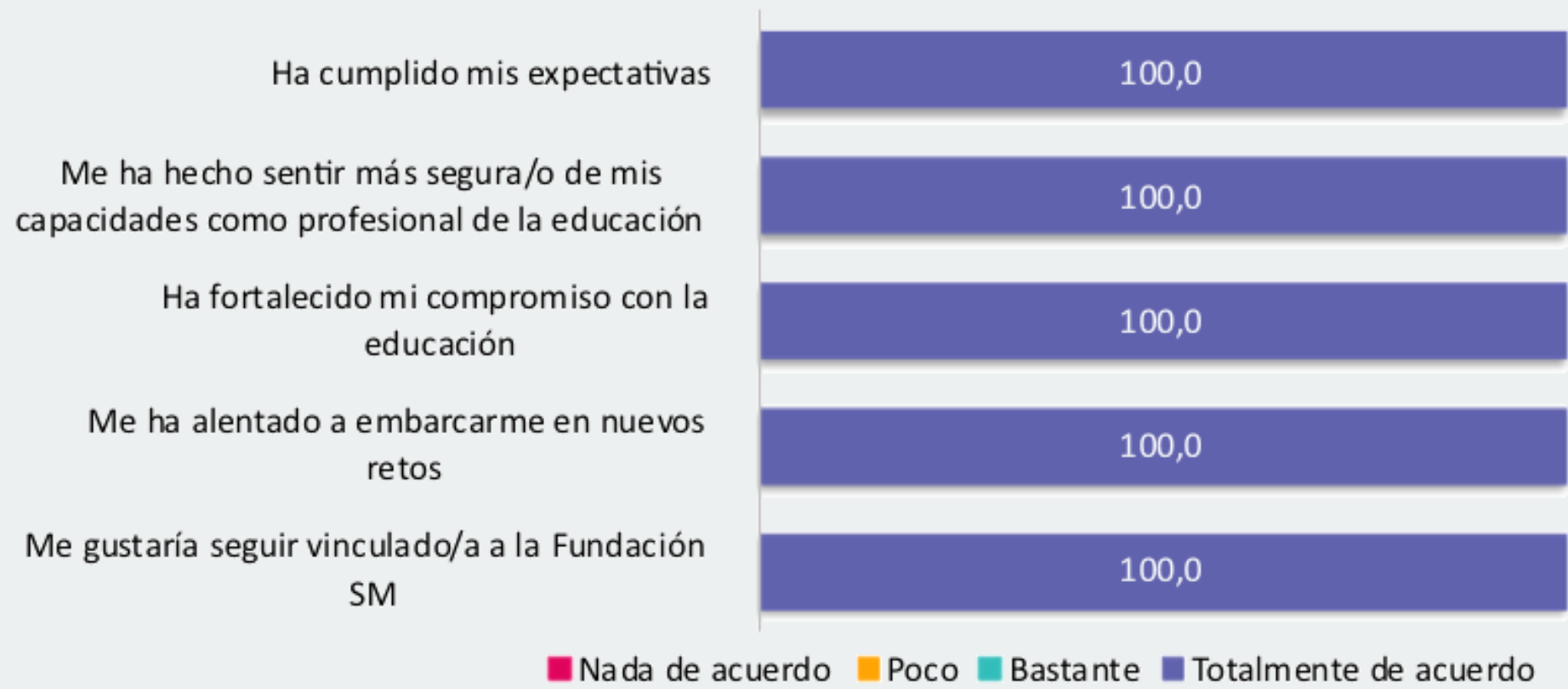
La propuesta socioeducativa actúa en tres ámbitos de formación vinculados a las competencias globales. Las relaciones que se establecen en la escuela entre niños, familias, profesores y en el entorno y el desarrollo de competencias vinculado a la ética del cuidado «de uno mismo, de los otros y del planeta».





# Resultados

Grado de satisfacción de los jóvenes educadores con la propuesta formativa.



1

La totalidad de los jóvenes participantes dijo que el programa les animó a embarcarse en nuevos retos.

2

El 100% de los jóvenes aseguró que el programa fortaleció su compromiso educativo.

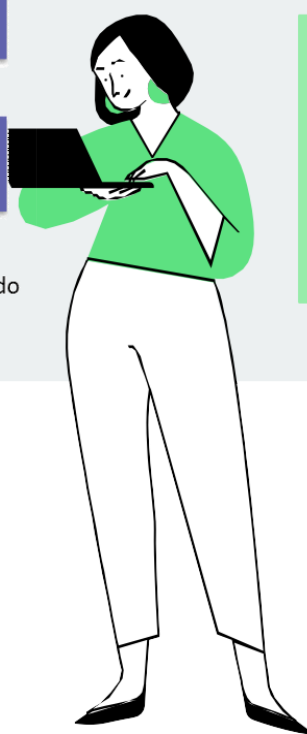
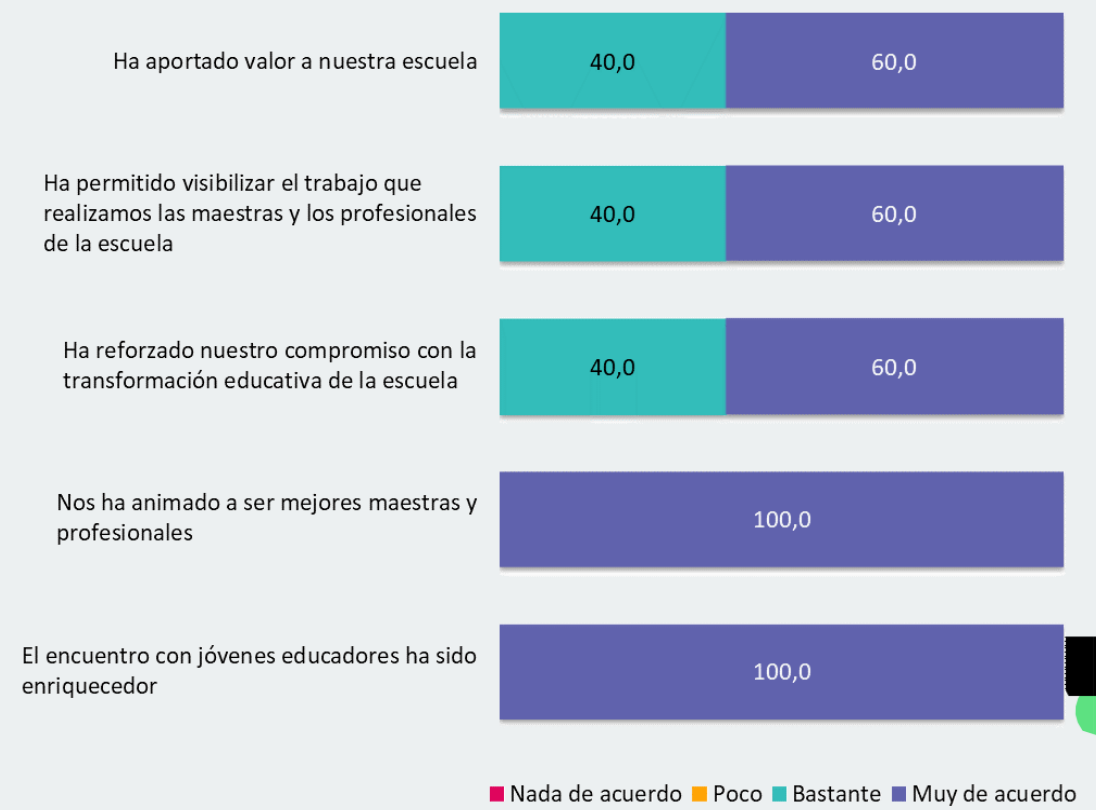
3

Todos los profesores aseguraron estar muy de acuerdo en que la experiencia les animó a ser mejores maestros.

4

El 100% de profesores enfatizó estar muy de acuerdo en que fue enriquecedor.

Grado de satisfacción de los profesionales del Hogar de la Esperanza con la gestión de proyecto.



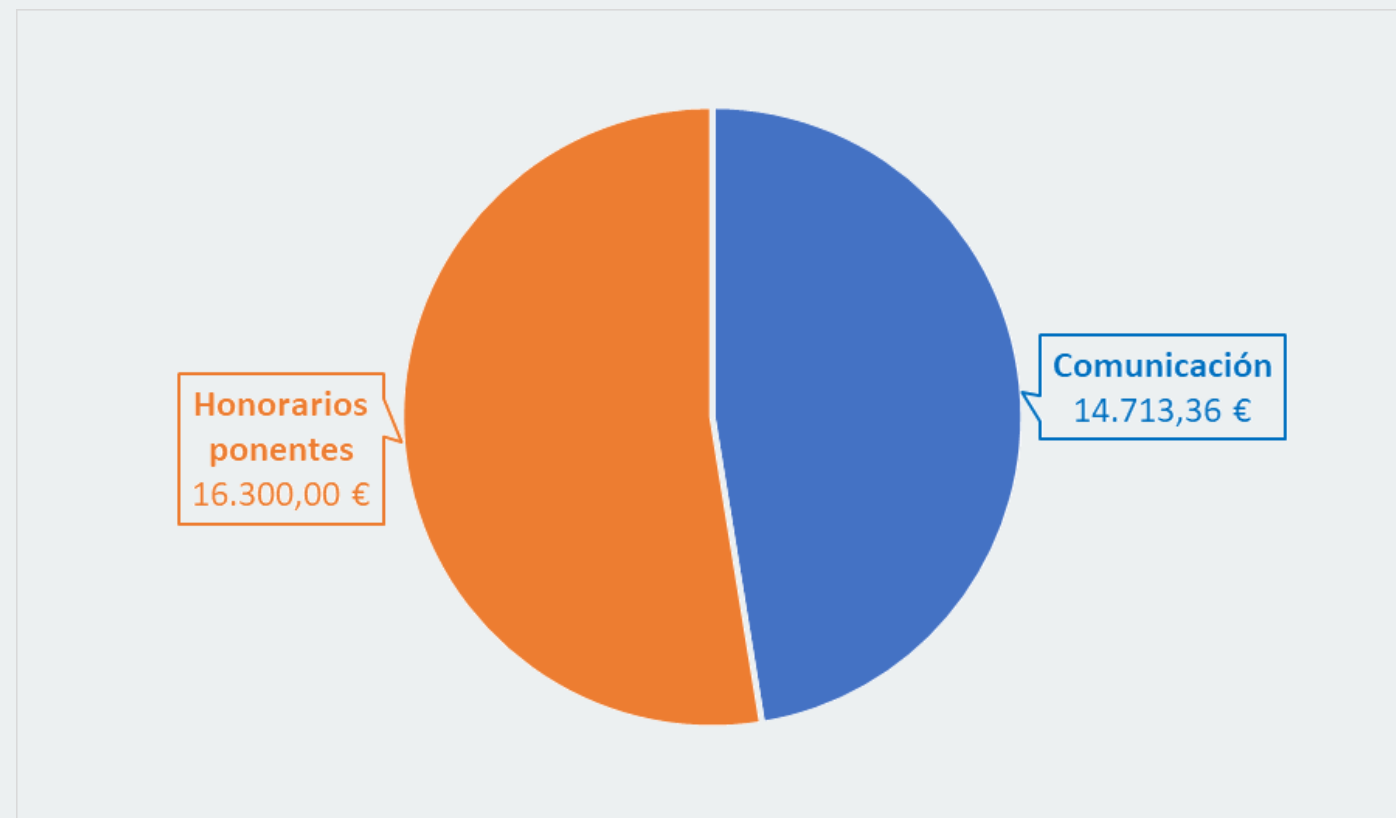
Educar para cambiar el mundo



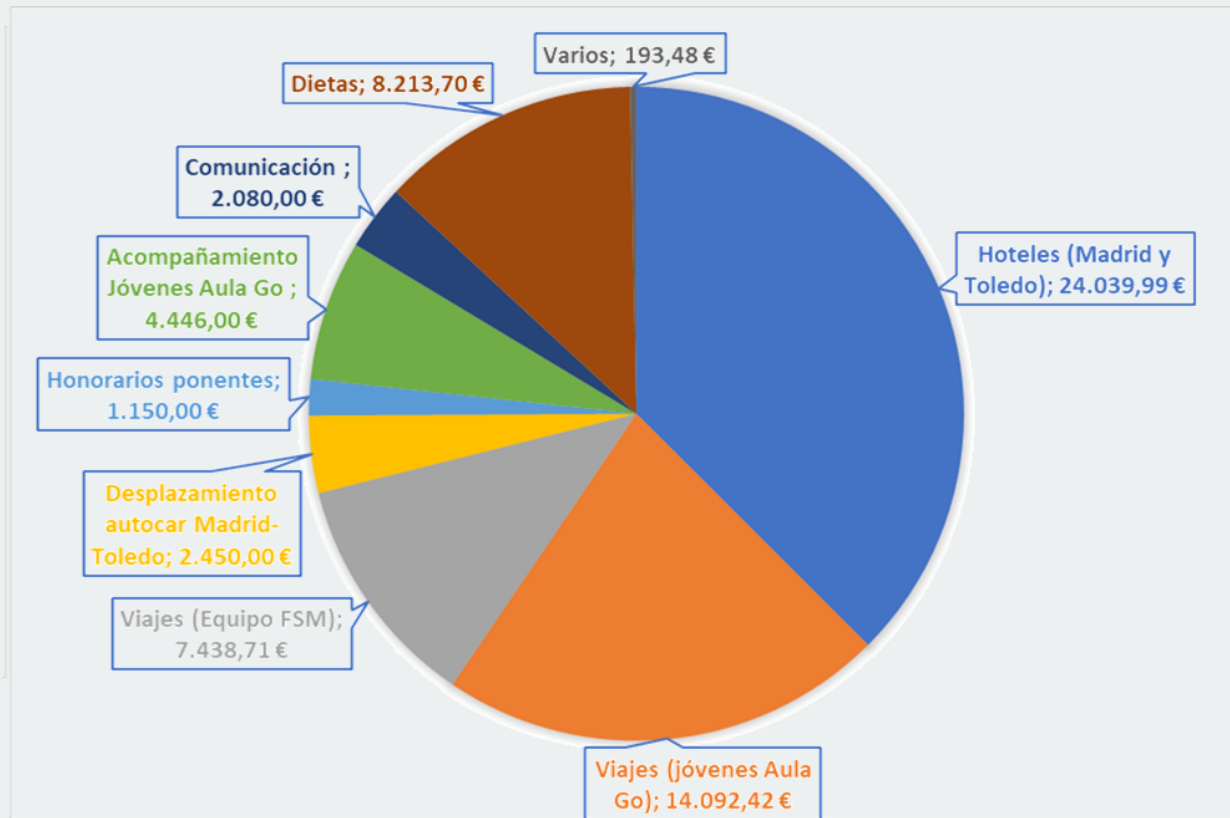


# Memoria económica

Distribución de costes (año 2021)



Distribución de costes (año 2022)



## Balance de gastos y eficiencia

Los costes generados en la intervención del año 2021 fueron a sufragar, por una parte, la comunicación y difusión externa del programa, una acción considerada estrictamente necesaria para la captación y selección de los 18 jóvenes beneficiarios.

Por otra parte, también se destinaron recursos a sufragar los honorarios de los ponentes encargados de la formación. Por tanto, en atención a este criterio, la asignación de los recursos en el año 2021 fue eficiente en atención a los resultados esperados.

En 2022 la asignación de los recursos asignados fueron estrictamente necesarios para la consecución de los resultados y objetivo general del proyecto.

Habría que destacar en este apartado que los recursos dedicados específicamente a la partida de comunicación (2.080 euros en 2022) en relación con la valorización de los impactos producidos en prensa (504.409 euros en 2022), han tenido una gran rentabilidad.



Gracias  
Por ayudarnos  
a seguir  
haciéndolo  
posible